

Zulassung zur Eichung

Beilage 1 zu GZ 2021-0.333.620 vom 23.07.2021

Revision 1 der Zulassung GZ BEV-13.426/0041-E1/2019

Schallpegelmesser der Bauart NOR 145

1 Antragsteller und Hersteller

Antragsteller

Laaber GmbH
Brown-Boweri Straße 8
A-2351 Wiener Neudorf
Österreich

Hersteller

Norsonic A.S.
Gunnarsbratan 2
N-3409 Tranby
Norwegen

2 Zulassungsbezeichnung

OE 21
S 010

3 Technisches Funktionsprinzip

Integrierender Schallpegelmesser auf dem Prinzip der Schalldruckmessung mit integriertem Terz- und Oktavbandfilter.

4 Beschreibung

Der Schallpegelmesser der Bauart NOR 145 in Verbindung mit Mikrofon NOR 1227 sowie den Mikrofonvorverstärkern NOR 1209 und 1209A und der Software 4.0.1807, erfüllt die Anforderungen der österreichischen Eichvorschriften für Schallpegelmesser, Amtsblatt für das Eichwesen Nr. 5/2015, Klasse 1. Die weitere Beschreibung ist der Bedienungsanleitung zu entnehmen.

5 Kenndaten, Ausführung

5.1 Klasse

Schallpegelmesser:	österreichische Eichvorschriften Klasse 1
Terz- Oktavfilter:	österreichische Eichvorschriften Klasse 1

5.2 Messbereich des Schallpegelmessers

Mikrofonbauart / Vorverstärkerbauart	Untere Grenze des Messbereiches in dB			Obere Grenze des Messbereiches in dB
	Bewertung @ 1 kHz			
	A	C	Z	
NOR 1227	24	30	40	137

5.3 Frequenzbewertung

A-, C- und Z-Bewertung

5.4 Zeitbewertung

Zeitbewertungen F (Fast), S (Slow) und I (Impuls)

5.5 Pegelbereich

Ein Pegelbereich

5.6 Messkanäle

Einkanal

- 5.7 Temperaturbereich
-10 °C bis 50 °C
- 5.8 Mikrofon
NOR 1227
- 5.9 Außenmikrofonsysteme
NOR 1216 mit Mikrofon NOR 1227 und Vorverstärker NOR 1209A
NOR 1217 mit Mikrofon NOR 1227 und Vorverstärker NOR 1209
- 5.10 Mikrofonvorverstärker
NOR 1209, NOR 1209A (nur mit Außenmikrofonsystem NOR 1216)
- 5.11 Schallkalibrator
NOR 1251, NOR 1255, NOR 1256 oder B&K 4321
- 5.12 Mikrofonkabel
NOR 1408A, NOR 1410A
- 5.13 Windschirm
NOR 1451
- 5.14 Software
Software-Version 4.0.1807
- 5.15 Hardware
-
- 5.16 Bedienungsanleitung
Bedienungsanleitung NOR 145 – Ausgabe Juni 2021, Im145_1Ed3R1GER
NOR 1216 / NOR 1217 – Bedienungsanleitung – Ausgabe September 2019 (17.09.19)
- 5.17 Einspeiseadapter
NOR 1447
- 5.18 Schnittstelle
LAN-, Mobilfunk-, WLAN-, USB- und RS232

5.19 Stromversorgung:

Extern: Nor345A oder Nor345B

Intern: Lithium-Ionen Akku

6 Besondere Bestimmungen

6.1 Aufschriften

Auf dem Gehäuse des Schallpegelmessers müssen folgende Aufschriften in Form eines Typenschildes vorhanden und gut sichtbar sein:

6.1.1 Name oder Zeichen des Herstellers des Schallpegelmessers

6.1.2 Bauart und Fabrikationsnummer des Schallpegelmessers

6.1.3 Bauart und Fabrikationsnummer des Mikrofons

6.1.4 Zulassungsbezeichnung

6.1.5 "Nur Schalldruckpegelmesseinrichtung mit Software-Version 4.0.1807 zur Eichung zugelassen"

6.1.6 „Das Schallpegelmessgerät entspricht den österreichischen Eichvorschriften Klasse 1“

6.1.7 „Terz- und Oktavfilter im Frequenzbereich 10 Hz bis 20 kHz, Klasse 1“

Auf dem Gehäuse des Mikrofons müssen folgende Aufschriften vorhanden sein:

6.1.8 Name oder Zeichen des Herstellers des Mikrofons

6.1.9 Bauart, Fabrikationsnummer des Mikrofons

Auf dem Gehäuse des Vorverstärkers müssen folgende Aufschriften vorhanden sein:

6.1.10 Name oder Zeichen des Herstellers des Vorverstärkers

6.1.11 Bauart, Fabrikationsnummer des Vorverstärkers

6.2 Verwendungsbestimmungen

Der Schallpegelmesser ist vor jeder Verwendung mit einem geeichten Schallkalibrator, wie in Abschnitt 5.11 festgelegt, zu justieren.

Jedem Gerät sind eine Kopie der Beilage 1 und die Bedienungsanleitungen, wie in Abschnitt 5.16 festgelegt, beizulegen und zu befolgen.

Der Schallpegelmesser ist mit dem kompletten Zubehör zur Eichung vorzulegen.

7 Fehlergrenzen

Die Eichfehlergrenzen sind den Anforderungen der Verordnung des Bundesamtes für Eich- und Vermessungswesen über Eichvorschriften für Schallpegelmesser, Amtsblatt für das Eichwesen Nr. 5/2015, zu entnehmen.

8 Eichtechnische Prüfung

Die Vorgangsweise bei der eichtechnischen Prüfung ist der Verordnung des Bundesamtes für Eich- und Vermessungswesen über Eichvorschriften für Schallpegelmesser, Amtsblatt für das Eichwesen Nr. 5/2015, zu entnehmen.

9 Stempelung

- 9.1 Der Eichstempel wird sichtbar auf dem Schallpegelmesser angebracht.
- 9.2 Das Gehäuse des Schallpegelmessers wird gegen Öffnen gesichert.
- 9.3 Das Typenschild, welches die Aufschriften nach 6.1.1 bis 6.1.7 trägt, ist gegen Austausch zu sichern.

10 Angewendete Prüfvorgaben

- 10.1 EN 61672-1:2013
- 10.2 EN 61260-1:2014

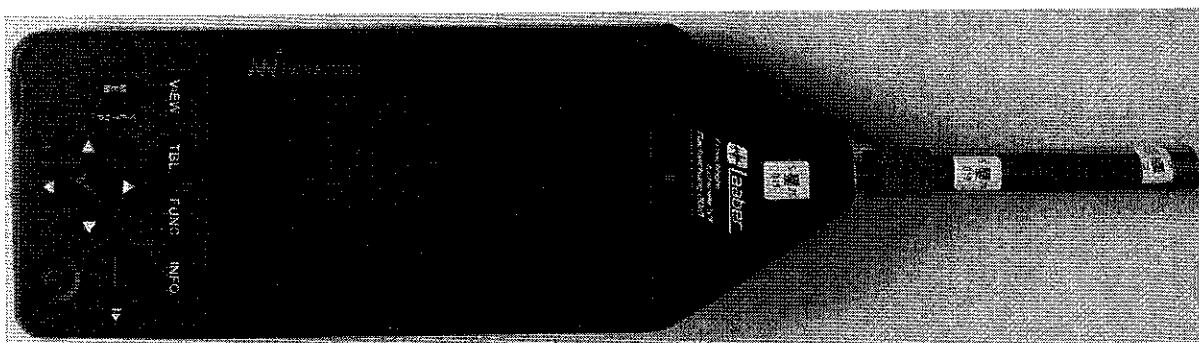
11 Abbildungen

- 11.1 Typenschild, wie in Abschnitt 6 festgelegt

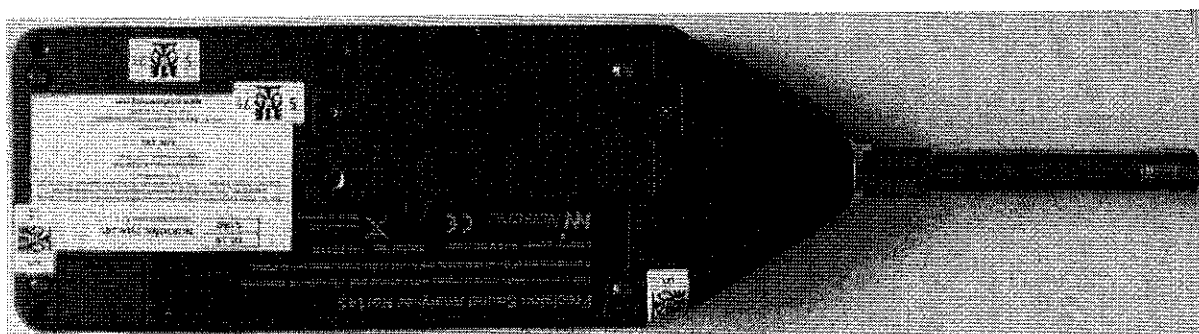


Muster Typenschild

11.2 Stempelung und Sicherung, wie in Abschnitt 9 festgelegt



Messgerät mit Eichzeichen



Sicherung gegen Öffnen

12 Änderungsvermerk zur vorhergehenden Revision

Revision	GZ der Revision	Datum der Revision	Geänderte Punkte	Beschreibung der Änderung(en)
	BEV-13.426/0041-E1/2019	24.09.2019		Erstzulassung
Revision 1	2021-0.333.620	23.07.2021	4, 5.14, 6.1.5, 5.16	Die Software-Version wurde geändert, neue Bedienungsanleitung.